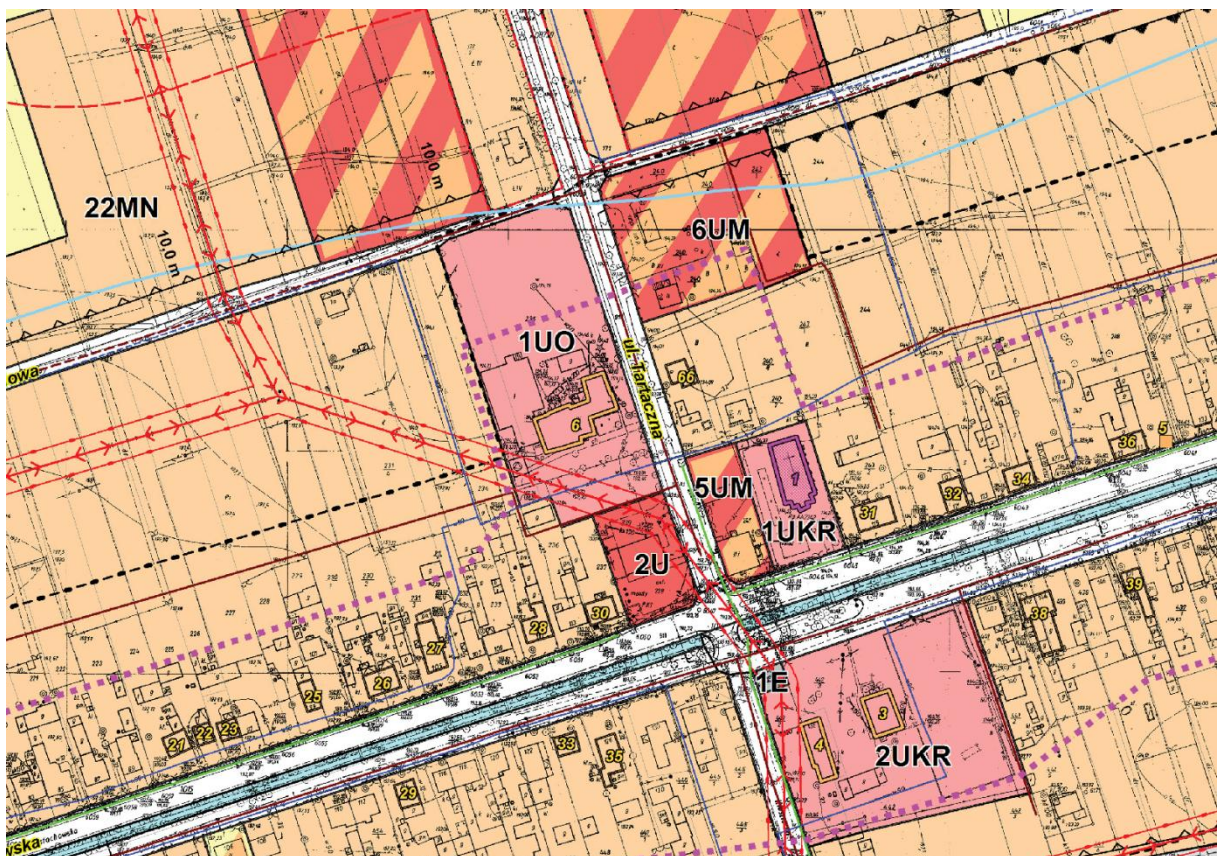


## Opinia odnośnie możliwości realizacji budynku przedszkola z płaskim dachem na działce nr 235 k.m.1 obręb Grodziec

1. Przedmiotem niniejszej opinii jest stwierdzenie czy możliwa jest realizacja nowego budynku przedszkola publicznego z dachem płaskim, w zgodzie z obowiązującym miejscowym planem zagospodarowania przestrzennego. Opinia została sporządzona na wniosek Gminy Ozimek.
2. Teren działki nr 235 k.m.1 obręb Grodziec objęty jest obowiązującym miejscowym planem zagospodarowania przestrzennego dla wsi Grodziec przyjętym uchwałą Nr XXXIV/216/17 Rady Miejskiej w Ozimku z dnia 27 lutego 2021 r. opublikowaną w Dzienniku Urzędowym Województwa Opolskiego z dnia 14 marca 2017 r. poz. 796. Do w/w planu miejscowego nie zostało wydane rozstrzygnięcie nadzorcze Wojewody Opolskiego, co oznacza, że wszystkie zapisy planu są w całości obowiązujące, a procedura nie naruszała przepisów prawa.
3. Działka nr 235 k.m.1 znajduje się na terenie oznaczonym symbolem 1UO, co oznacza teren zabudowy usług oświaty. Wyrys dla w/w przedstawiono poniżej.



Na terenie 1UO zaznaczony jest obiekt będący w ewidencji zabytków – budynek szkoły, a także strefa ochrony konserwatorskiej historycznego układu ruralistycznego oraz napowietrzna sieć elektroenergetyczna SN wraz ze strefą techniczną. Dla terenu 1UO nie określono linii zabudowy.

4. W rozdziale 7 *Zasady kształtowania zabudowy oraz wskaźniki zagospodarowania terenów* określono ustalenia szczegółowe dla terenu 1UO:

§ 17.1. Dla terenu zabudowy usług oświaty oznaczonego na rysunku planu symbolem 1UO ustala się:

1) *przeznaczenie podstawowe: zabudowa usług oświaty;*

2) *przeznaczenie dopuszczalne:*

a) *tereny zieleni urządzonej z obiektami małej architektury,*

b) *sieci i urządzenia infrastruktury technicznej,*

c) *ciągły piesze i pieszo-jezdne,*

d) *parkingi,*

e) *garaże;*

3) *realizację nowej zabudowy zgodnej z funkcją podstawową;*

4) *możliwość rozbudowy, przebudowy, nadbudowy, odbudowy i podwyższenia standardu użytkowego istniejących budynków, z zastrzeżeniem ustaleń § 11 ust. 6 i 7;*

5) *zachowanie istniejących obiektów oraz urządzeń sportowo – rekreacyjnych z możliwością ich rozbudowy, przebudowy, nadbudowy, odbudowy i podwyższenia standardu użytkowego;*

6) *nowe obiekty budowlane nie wyższe niż 12,0 m;*

7) *stosunek powierzchni zabudowy do powierzchni działki budowlanej – maksymalnie 0,60;*

8) *minimalny udział powierzchni terenu biologicznie czynnej w powierzchni działki budowlanej lub terenu – 20%.*

2. Dla terenu wymienionego w ust. 1 dopuszcza się zmianę funkcji obiektów na inną funkcję z zakresu usług użyteczności publicznej.

5. Analiza powyższych zapisów w kontekście realizacji budynku przedszkola wygląda następująco:

- a) podstawowe przeznaczenie terenu to zabudowa usług oświaty. Zgodnie z art. 3 ust. 1 ustawy z dnia 7 września 1991 r. o systemie oświaty (Dz.U. z 2020 r. poz. 1327 z późn. zm.) przez szkołę należy również rozumieć także przedszkole. Oznacza to, że realizacja obiektu przedszkola na terenie oświaty jest dopuszczalna, zatem inwestycja nie narusza ustaleń planu miejscowego. Jest to również zgodne z ust. 1 pkt 3 w/w uchwały, gdzie jest mowa o tym, że dopuszcza się realizację nowej zabudowy zgodnej z funkcją podstawową.
- b) W pkt 6 określono, że nowe obiekty budowlane nie mogą być wyższe niż 12,0 m. Zgodnie z art. 3 ust. 1 ustawy z dnia 7 lipca 1994 r. Prawo budowlane (Dz.U. z 2020 r. poz. 1333 z późn. zm.) *poprzez obiekt budowlany – należy rozumieć budynek, budowlę bądź obiekt małej architektury, wraz z instalacjami zapewniającymi możliwość użytkowania obiektu zgodnie z jego przeznaczeniem, wzniesiony z użyciem wyrobów budowlanych.* Zatem w tym konkretnym przypadku należy stwierdzić, że budynek przedszkola nie może przekraczać 12 m, przy czym plan nie określa wysokości minimalnej, jak i liczby kondygnacji, pozostawiając w tym zakresie dowolność.
- c) W pkt 7 zapisano wymóg stosunku powierzchni zabudowy do powierzchni działki budowlanej – maksymalnie 0,60, co oznacza, że suma powierzchni zabudowy wszystkich obiektów budowlanych (istniejących i projektowanych) względem działki nie może przekroczyć 60% jej powierzchni. Plan nie określał wskaźnika intensywności zabudowy, zatem tylko parametr powierzchnia zabudowy jest jedynym wyznacznikiem dla nowej zabudowy.
- d) W pkt 8 określono minimalny udział powierzchni terenu biologicznie czynnej w powierzchni działki budowlanej lub terenu – 20%, i wskaźnik ten nie wymaga wyjaśnienia.

- e) Zapisy planu dla terenu 1UO nie określają kształtu dachu, jak i położenia głównej kalenicy (jeżeli występuje). W świetle zapisów ustawy z dnia 27 marca 2003 r. o planowaniu i zagospodarowaniu przestrzennym (Dz.U. z 2021 r. poz. 741), a dokładniej art. 15 ust. 2 pkt w planie miejscowym określa się m.in. gabaryty obiektów. Po analizie wszystkich zapisów w/w planu, należy stwierdzić, że Burmistrz Ozimka uznał, że dla terenu 1UO nie ma konieczności określania kształtu dachu dla nowych budynków, i należy pozostawić dowolność w tym zakresie. Jest to w pełni zrozumiałe, ponieważ dla terenów publicznych (gminnych) należy przyjąć większy margines dowolności inwestycji. Brak określenia kształtu dachu nie stoi w sprzeczności w przepisami ustawy o planowaniu i zagospodarowaniu przestrzennym, ponieważ m.in. ten aspekt był badany przez Wojewodę Opolskiego (zgodnie z art. 20 ust. 2 ustawy o planowaniu i zagospodarowaniu przestrzennym) i nie stwierdził on nieprawidłowości.
- f) Żaden z innych zapisów przedmiotowej uchwały nie określa kształtu dachu na rzeczonym terenie, nie wprowadzono takich zapisów w § 7 *Zasady ochrony i kształtowania ładu przestrzennego*, jak i § 11 *Zasady ochrony dziedzictwa kulturowego i zabytków* ust. 9 odnoszącym się do strefy ochrony historycznego układu ruralistycznego. Z kolei w § 11 ust. 6 dotyczącym ochrony obiektu zabytkowego na tym terenie, nie wprowadzono nakazu dostosowania nowej zabudowy do istniejącego obiektu.

#### **6. Podsumowując:**

- **Na terenie 1UO możliwa jest, zgodnie z obowiązującym miejscowym planem zagospodarowania przestrzennego, realizacja budynku przedszkola.**
- **Plan miejscowy w zapisach dla terenu 1UO nie reguluje kształtu dachu projektowanych budynków (a jedynie sumaryczną powierzchnię zabudowy oraz wysokość zabudowy).**
- **Żaden z zapisów planu w części poświęconej zasadom ochrony i kształtowania ładu przestrzennego oraz zasadom ochrony dziedzictwa kulturowego i zabytków nie reguluje kształtu dachu projektowanych budynków na tym terenie.**
- **Żaden z innych zapisów prawa (miejscowego lub z zakresu ustawowego) nie reguluje kształtu dachu dla budynków przedszkoli, co oznacza, że nie można się oprzeć na przepisach odrębnych.**
- **Powyższe oznacza, że zgodnie z intencją sporządzających plan miejscowy, na terenie 1UO występuje dowolność w kwestii kształtowania dachów nowych budynków, czyli mogą być realizowane zarówno obiekty z dachem płaskim jak i dachem stromym.**
- **Przedmiotowa uchwała była badana przez Wojewodę Opolskiego w kwestii zgodności z przepisami prawa i nie stwierdzono żadnych naruszeń, co oznacza, że brak określenia kształtów dachów jest dopuszczalny w tym akcie prawa miejscowego.**

*Opinię sporządził:*

*mgr inż. Adam Ziąja*  
Zachodnia Okręgowa  
Izba Urbanistów nr Z-507

Antoniów, 30.08.2021 r.

Przedsiębiorstwo Gospodarki Komunalnej  
i Mieszkaniowej Sp. z o.o. w Antoniowie  
WYDZIAŁ CIEPLNY  
Schodnia, ul. Ciepłownicza 16

Biuro Projektowe  
Ramona Zygmunt Olejnik  
Ul. Chopina 8  
46-310 Gorzów Śląski

Dot: uzgodnienia przyłącza ciepłego.

W odpowiedzi na W/Pismo uzgadniamy projekt przyłącza ciepłowniczego do projektowanego budynku Przedszkola w Grodzu ul. Ogrodowa Dz. nr 235,983.

Z poważaniem:

Przedsiębiorstwo Gospodarki Komunalnej  
i Mieszkaniowej Spółka z o.o.  
Kierownik Wydziału Ciepłego

Damian Lauer

Otrzymują :

1. Adresat
2. NC a/a

Antoniów, dnia 24.08.2021 r.

L.dz.: W / 01984 / 21 / KD

**BIURO PROJEKTOWE  
RAMONA ZYGMUNT-OLEJNIK 46-310  
GORZÓW ŚLĄSKI  
UL. CHOPINA 2/15**

Przedsiębiorstwo Gospodarki Komunalnej i Mieszkaniowej Spółka z o. o.  
Antoniów k/Ozimka Wydział Wodociągów i Kanalizacji przedłożoną dokumentację  
projektową j.n:

**BUDOWA BUDYNKU PRZEDSZKOLA WRAZ Z INFRASTRUKTURĄ  
TECHNICZNĄ - W ZARESIE PRZYŁĄCZY WODOCIĄGOWEGO  
I KANALIZACJI SANITARNEJ  
GRODZIEC UL. OGRODOWA DZ. NR 235, 983  
K.M. 1 OBRĘB: 0051 GRODZIEC****Inwestor:****GMINA OZIMEK  
ul. Ks. J. Dzierżona 4B  
46-040 Ozimek**

uzgadnia pozytywnie z uwagami j.n. :

- nie wyklucza się wprowadzenia koniecznych zmian na etapie wykonawstwa w stosunku do uzgodnionych rozwiązań przyjętych w w/w dokumentacji projektowej.
- w miejscach zbliżeń i kolizji z uzbrojeniem podziemnym administrowanym przez naszą Spółkę zachować szczególną ostrożność a prace ziemne wykonywać ręcznie.
- W razie uszkodzenia uzbrojenia podziemnego administrowanego przez naszą Spółkę należy niezwłocznie poinformować o tym fakcie Dział Techniczny wydziału Wodociągów i Kanalizacji PGKiM Sp. z o. o. w Antoniowie ul. Reczna 16 (Tel.: 77 46 51 334)
- niniejsze uzgodnienie jest ważne przez okres dwóch lat,

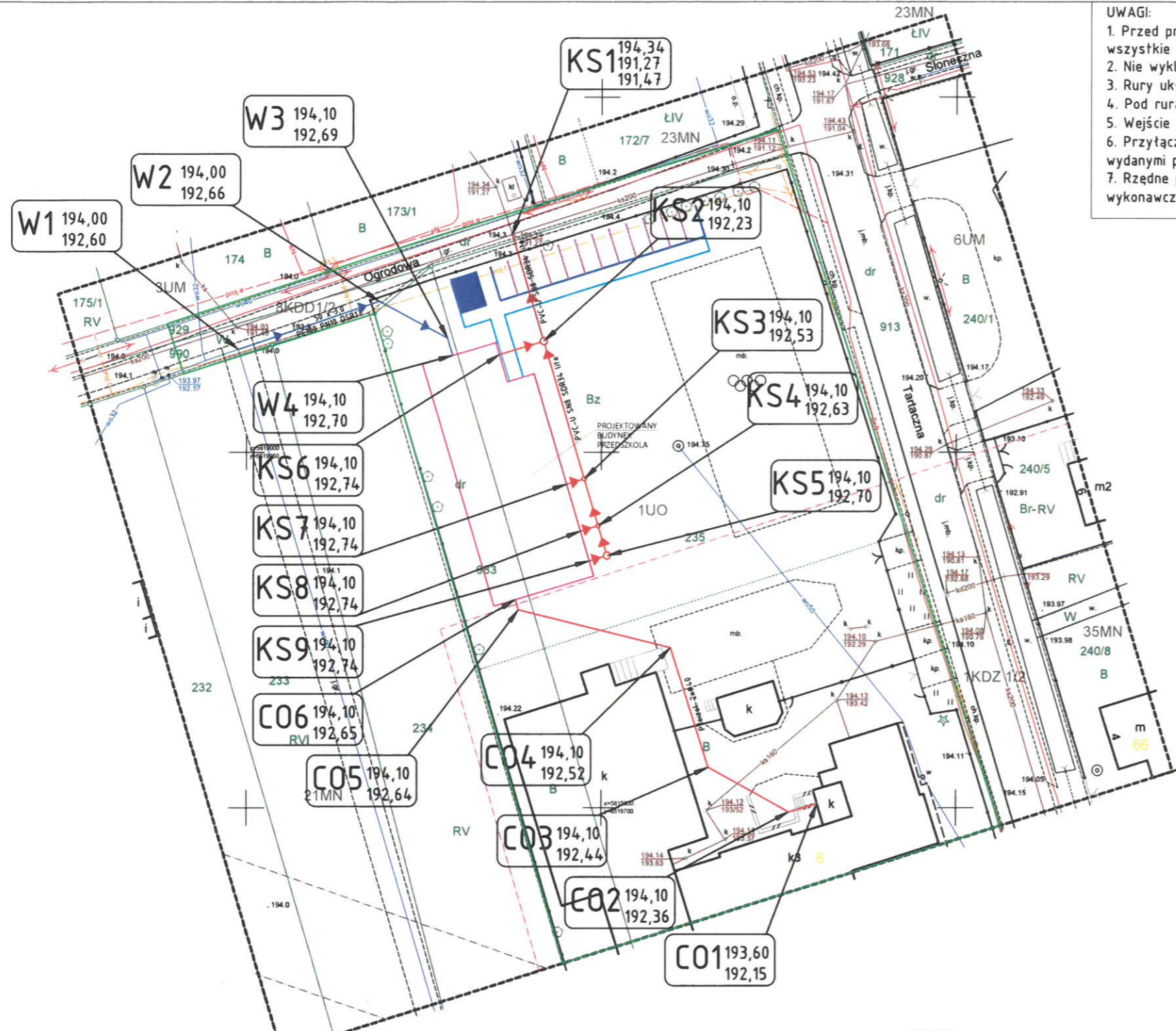
Jeden egzemplarz dokumentacji technicznej, przedłożonej do uzgodnienia, pozostawiamy w archiwum wydziału Wodociągów i Kanalizacji PGKIM Sp. z o. o. w Antoniowie k/Ozimka.

*Z upoważnienia Zarządu Spółki*

PGKiM Sp. z o.o. w Antoniowie  
Wydział Wodociągów i Kanalizacji  
SPECJALISTA  
DS. TECHNICZNYCH I PROJEKTOWANIA  
ZASTĘPCA KIEROWNIKA  
WYDZIAŁU WOD-KAN  
*Krzysztof Durkalec*

Otrzymują:

1. Adresat
2. a/a



- UWAGI:**
1. Przed przystąpieniem do prac ziemnych oraz robót montażowych, należy zweryfikować wszystkie rzędne ze stanem faktycznym!
  2. Nie wyklucza się istnienia uzbrojenia podziemnego innego niż zawarte na niniejszej mapie!
  3. Rury układają zgodnie z wytycznymi producenta zastosowanego materiału.
  4. Pod rurą należy wykonać 15 cm podsypkę, nad rurą 30 cm obsypkę.
  5. Wejście przyłączy do budynku wykonać w rurach ostonowych.
  6. Przyłącza wykonać zgodnie z niniejszą dokumentacją oraz warunkami technicznymi wydanymi przez PGKiM Antoninów.
  7. Rzędne podane w projekcie są rzędnymi terenu istniejącego. Na etapie prac wykonawczych należy dostosować przykrycie przyłącza do rzędnych terenu projektowanego.

Poświadczenie za zgodność z oryginałem:

Zgodnie z wymogami: Prawo Geodezyjne i Kartograficzne (Dz.U.z 2016r poz.1629 z późniejszymi zmianami art.28b ust.3) oraz /§ 8 ust. 1 rozporządzenia w sprawie szczegółowego zakresu formy i projektu.

Potwierdzam zgodność przedstawionej mapy z oryginałem

**PROJEKTANT:**  
mgr inż. Dariusz Staszczuk  
Uprawnienia budowlane do projektowania i kierowania robotami w specjalności sieci zewnętrznych oraz instalacji i urządzeń sanitarnych nr ewid. upr. LOD/3461/PWBS/17

*UZGADNIAM POZYTYWNE  
W ZAKRESIE PRZYŁĄCZY  
WODOCIĄGOWEGO I KAN. SANITARNEJ  
L.dz. W/01984/21/KO  
24.08.2021 r.*

PGKiM Sp. z o.o. w Antoniewie  
Wydział Wodociągów i Kanalizacji  
SPECJALISTA  
DS. TECHNICZNYCH I PROJEKTOWANIA  
ZASTĘPCA KIEROWNIKA  
WYDZIAŁU WOD.KAN.  
*Krzysztof Durkalec*

- LEGENDA:**
- zakres opracowania instalacji zewnętrznych i przyłączy
  - projektowany budynek przedszkola
  - projektowane przyłącze wodociągowe z rur PE 100 SDR17 PN10  $\phi 50 \times 3,0$
  - projektowane przyłącze kanalizacji sanitarnej z rur PVC-U S8 SDR34  $\phi 160 \times 4,7$
  - projektowana instalacja zewnętrzna kanalizacji sanitarnej z rur PVC-U S8 SDR34  $\phi 160 \times 4,7$
  - projektowane studnie rewizyjne przyłączy i instalacji kanalizacji sanitarnej - betonowe  $\phi 1000$  oraz tworzywowe  $\phi 600$
- KS2, KS3, KS4, KS5 - proj. studnie rewizyjne kanalizacji sanitarnej  $\phi 1000$  bet. oraz  $\phi 600$  tworzywowe  
KS1 - istn. studnia włączeniowa kanalizacji sanitarnej  $\phi 1000$  bet.  
CO1, ..., CO6 - proj. węzły instalacji grzewczej zewnętrznej  
W1, ..., W4 - proj. węzły przyłączy wodociągowe

Nr węzła Rzędna terenu [m.n.p.m.]

**W1** 118.45  
116.91

Rzędna osi/dna rury(wodociąg,grzewcza/kanalizacja) [m.n.p.m.]

		BIURO PROJEKTOWE RAMONA ZYGMUNT-OLEJNIK	
<b>PLAN SYTUACYJNY INSTALACJI ZEWNĘTRZNYCH</b>			
Projektował:	mgr inż. Dariusz Staszczuk upr. nr LOD/3461/PWBS/17	Podpis:	
Sprawdził:	mgr inż. Wojciech Jędrzejczyk upr. nr LOD/1795/POOS/11	Podpis:	
Opis:	Budowa budynku przedszkola wraz z infrastrukturą techniczną.	Stadium: <b>PB</b>	
Adres:	46-040 Grodziec, ul. Ogrodowa, dz. nr 235/983	Data:	VII 2021
Skala:	1:500	Numer rysunku: <b>SZ-1</b>	
Inwestor:	Gmina Ozimek ul. Śs. J. Dzierżona 4b, 46-040 Ozimek		

Starostwo Powiatowe w Opolu  
Wydział Geodezji i Kartografii  
-  
Plac Wolności 7-8, 45-018 Opole  
tel. 77 44 12 313, fax. -  
email: zud@powiatopolski.pl, www: -

## ODPIS PROTOKOŁU Z NARADY KOORDYNACYJNEJ

**przeprowadzonej w Opolu oraz z wykorzystaniem środków komunikacji elektronicznej w dniach 18.08.2021 – 24.08.2021**

Naradę przeprowadzono zgodnie z art. 28b ust. 1 Ustawy z dnia 17 maja 1989 r. – Prawo geodezyjne i kartograficzne (t.j. Dz. U. 2020 poz. 725 z późn. zm.), uwzględniając mapy na których sporządzono projekt, materiały państwowego zasobu geodezyjnego i kartograficznego, uzgodnienia jednostek zarządzających sieciami oraz stanowiska zainteresowanych stron.

Znak sprawy: **GK.6630.227.2021**

### Przedmiot narady:

Przyłącze wody, kanalizacji sanitarnej i ogrzewania centralnego.  
Dz. 235, 983, 990, ul. Ogrodowa, Grodziec

Lokalizacja:

Jednostka ewidencyjna	Obręb	Arkusze	Działki
OZIMEK - OBSZAR WIEJSKI	0051 GRODZIEC	1	235, 983, 990

Adres: Dz. 235, 983, 990, ul. Ogrodowa, Grodziec

Wnioskodawca: Zygmunt-Olejek Ramona, ul. Fryderyka Chopina 2/15, 46-310 Gorzów Śląski

Przewodniczący narady: Dorota Rosa

### Stanowiska uczestników narady:

**Przewodniczący Narady Koordynacyjnej, Osoba reprezentująca: Dorota Rosa**

Z uwagami:

1. W miejscach zblżeń i skrzyżowań projektowanego uzbrojenia terenu z uzbrojeniem istniejącym, należy zachować normatywne wzajemne odległości, a roboty ziemne wykonywać ręcznie i pod nadzorem właściwych branż, powiadamiając pisemnie o terminie rozpoczęcia robót. W przypadku wystąpienia skrzyżowań projektowanego uzbrojenia, drogi, chodnika oraz innych budowli inżynierskich z istniejącymi kablami elektrycznymi i telefonicznymi, należy je zabezpieczyć rurami ochronnymi, zgodnie z obowiązującymi normami.
2. Wykonawca robót budowlanych jest zobowiązany do ochrony znajdujących się na terenie inwestycji – stałych znaków stabilizowanej osnowy geodezyjnej oraz punktów granicznych i ponosi odpowiedzialność karną za ich zniszczenie, usunięcie lub przemieszczenie.

**CITYMEDIA NET Sp.oz.o Tomasz Ulan, Osoba reprezentująca: Tomasz Ulan**

Z uwagami:

1. Brak uwag

**Generalna Dyrekcja Dróg Krajowych i Autostrad Oddział w Opolu, Osoba reprezentująca: Tomasz Gołda**

Z uwagami:

1. Sprawa nie dotyczy GDDKiA O/Opole.

**NETIA S.A., Osoba reprezentująca: Marek Perliński**

Z uwagami:

1. Uzgodniono.

**Operator Gazociągów Przesyłowych GAZ-SYSTEM Sp. z o.o Oddział w Świerklanach, Osoba reprezentująca: Iwona Pogoda-Gołaszewska**

Z uwagami:

1. nie dotyczy

**Polska Spółka Gazownictwa Sp. z o.o. - Dział Majątku Sieciowego , Osoba reprezentująca: Paweł Kułakowski**

Z uwagami:

1. Nie dotyczy.

**TAURON Dystrybucja S.A. Oddz. w Opolu Wydział Dokumentacji OMD1-Opole , Osoba reprezentująca: Krzysztof Wodecki**

Z uwagami:

1. Uzgodniono z uwagami:
  - 1) Prace w pobliżu kabli elektroenergetycznych prowadzić ręcznie zgodnie z aktualnymi normami, przepisami budowy i bezpieczeństwa.
  - 2) Dokładną lokalizację kabli określić na podstawie przekopów kontrolnych. Kategoriecznie zabraniamy prowadzenia robót ziemnych sprzętem mechanicznym bez nadzoru w odległości mniejszej niż 2m od zlokalizowanego przekopem kontrolnym kabla.
  - 3) Zachować normatywne odległości lokalizacji projektowanych mediów i ich elementów od lokalizacji istniejących żerdzi (ustoi) słupów elektroenergetycznych, linii kablowych oraz szafek złącz kablowych. W przypadku braku zachowania normatywnych odległości należy wystąpić z wnioskami do TAURON Dystrybucja S. A. Oddział Opole, Wydział Eksploatacji w zakresie sieci dystrybucyjnej, tel. 77 889 9644 oraz do TAURON Nowe Technologie S.A. Biuro Infrastruktury Oświetleniowej w zakresie sieci oświetleniowej, tel. 572887186 w celu wydania warunków technicznych usunięcia kolizji sieci elektroenergetycznych.
  - 4) W przedmiotowym obszarze oddziaływania inwestycji mogą znajdować się nie wykazane urządzenia i sieci elektroenergetyczne oświetlenia należące do spółki TAURON Nowe Technologie S. A. lub sieci elektroenergetyczne należące do innych podmiotów.
  - 5) Wystąpić do TAURON Dystrybucja S. A. Oddział Opole, Jednostka Terenowa Ozimek o nadzór elektroenergetyczny, (branżowy).

**Zarząd Dróg Powiatowych w Opolu , Osoba reprezentująca: Danuta Terczyńska**

Z uwagami:

1. Nie dotyczy

**Zarząd Dróg Wojewódzkich w Opolu Oddział Terenowy w Oleśnie, Osoba reprezentująca: Piotr Urbaniak**

Bez uwag.

Mimo wezwania, w naradzie nie uczestniczyli przedstawiciele:

1. Biuro Studiów i Projektów Gazownictwa Gazoprojekt SA Spółka Akcyjna
2. Multiplay Sp. z o.o. Sp. k.
3. ORANGE Polska S.A.
4. PKP Energetyka S.A.
5. PKP S.A. Oddział Gospodarowania Nieruchomościami
6. Polska Spółka Gazownictwa Sp. z o.o. - Gazownia w Opolu
7. Polskie Sieci Elektroenergetyczne S.A. Oddział w Katowicach
8. Przedsiębiorstwo Gospodarki Komunalnej i Mieszkaniowej Sp. z o.o. Antoniów k. Ozimka
9. Starostwo Powiatowe Wydział Budownictwa
10. Urząd Miasta i Gminy Ozimek

Dodatkowe uwagi i zalecenia:

.



-----  
(podpis przewodniczącego narady)

**Załącznikiem do niniejszego protokołu jest część graficzna zawierająca propozycję usytuowania projektowanych sieci uzbrojenia terenu.**

# Mapa jednostkowa do celów projektowych

województwo **opolskie**  
 jednostka ewidencyjna **160908\_5, Ozimek**  
 obręb ewidencyjny **0051, Grodziec**  
 położenie **ul. Tartaczna k.m. 1 dz. 235, 983**  
**PUWG 2000/18 P.O.Kronsztađ 86 skala 1:500**  
**Id.zgł. GK.6640.1.2376.2021 Aktualizacja 05.07.2021r.**

Granice działki przedmiotowej określone z dokładnością umożliwiającą projektowanie budynków w odległości większej niż 4.0m od granicy  
 Nie wyklucza się istnienia w terenie innych nie wykazanych na niniejszej mapie urządzeń podziemnych, które nie były zgłoszone do inwentaryzacji.

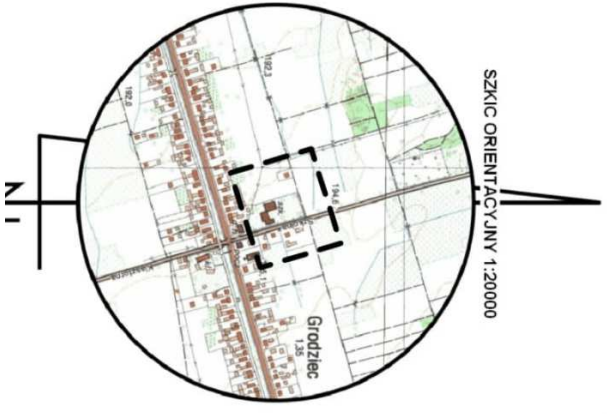
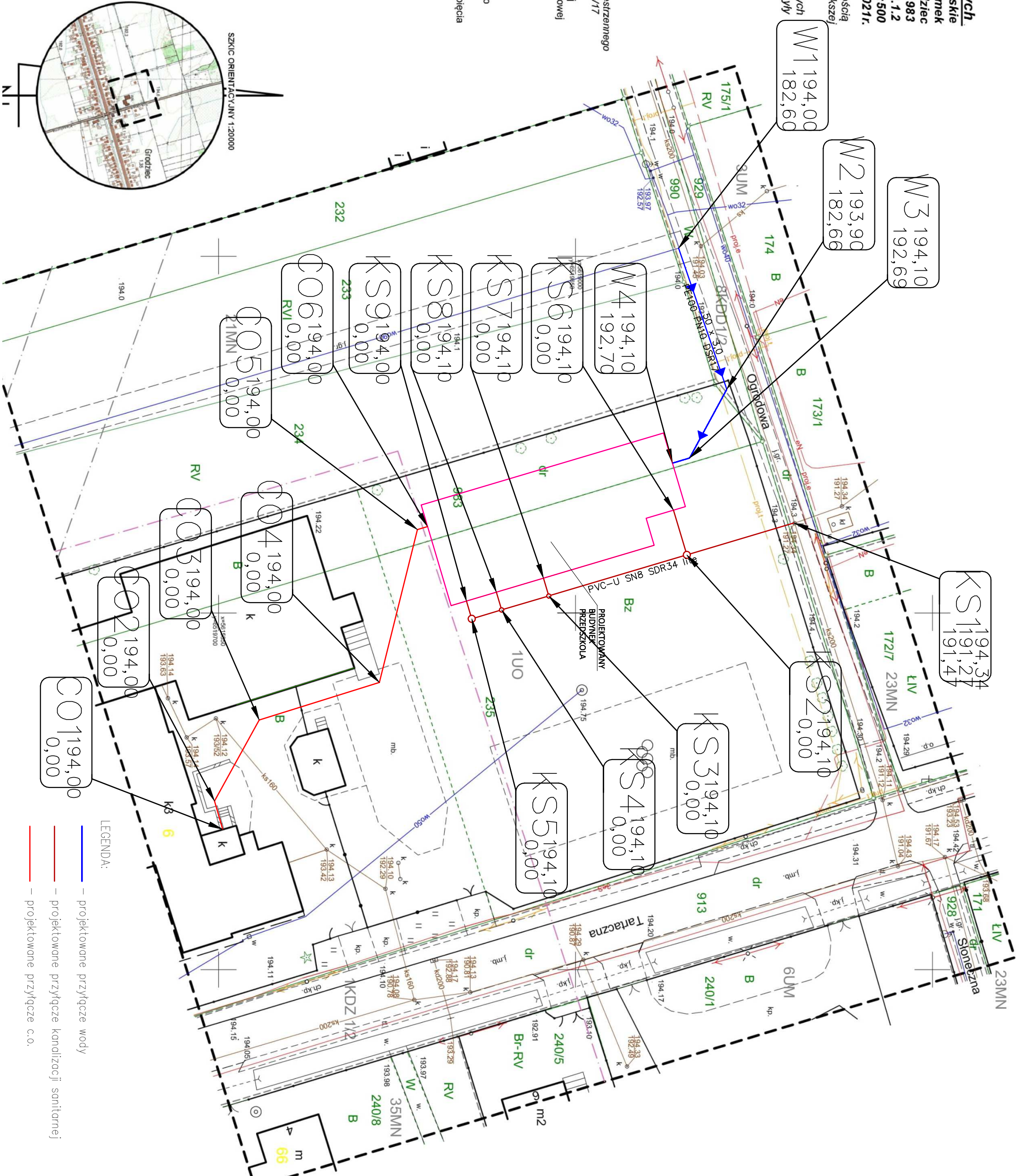
**GEODETA UPRAWNIONY**  
**mgr inż. Janusz Halicki**  
 nr upr. zaw. 14051  
 ul. Szarych Szeregów 13/202  
 45-285 Opole  
 tel.: 502181747  
 e-m: astrogeo@wvp.eu

Oznaczenia według miejscowego planu zagospodarowania przestrzennego wsi Grodziec – uchwała Rady Miejskiej w Ozimku nr XXXIV/216/17 z dnia 14.03.2017r.:

- 23MN, 35MN – tereny zabudowy mieszkaniowej jednorodzinnej
  - 3UM, 6UM – tereny zabudowy usługowej i zabudowy mieszkaniowej
  - 1UO – tereny zabudowy usługowej i zabudowy mieszkaniowej
  - 1KDZ1/2 – tereny dróg publicznych zbiorczych
  - 8KDD1/2 – tereny dróg publicznych dojazdowych
- Linie rozdzielałające tereny o różnym przeznaczeniu
- Granica strefy ochrony konserwatorskiej historycznego układu ruralistycznego
- Napowietrzna sieć elektroenergetyczna średniego napięcia ze strefą ochronną
- 6** Obiekty zabawkowe

**Poświadczam, że niniejszy dokument został opracowany w wyniku prac geodezyjnych i kartograficznych, których rezultaty zawiera operat techniczny pozytywnie zweryfikowany. Jednocześnie informuję, że jestem świadomy odpowiedzialności karnej za złożenie fałszywego oświadczenia.**

Identyfikator ewidencyjny materiału zasobu	<b>P.1609.2021.2733</b>
Organ służby geodezyjnej, który otrzymał zgłoszenie	<b>Starosta Opolski</b>
Wykonawca prac geodezyjnych	<b>GEODETA UPRAWNIONY mgr inż. Janusz Halicki 45-285 Opole, Szarych Szeregów 13/202 NIP 7540336032</b>
Nr oraz data sporządzenia dokumentu zawierającego wynik pozytywnej weryfikacji	<b>Protokół Weryfikacji z dnia 13.07.2021</b>
Imię i nazwisko oraz nr uprawnień zawodowych kierownika prac	<b>GEODETA UPRAWNIONY mgr inż. Janusz Halicki nr upr. zaw. 14051</b>



- LEGENDA:**
- projektowane przyłącze wody
  - projektowane przyłącze kanalizacji sanitarnej
  - projektowane przyłącze c.o.